

dōTERRA® Spec Plate

PRODUCT: Owl Diffuser

MARKET: US/CA

UFG SKU: 3360016789

VERSION: 1

FORMULA: N/A

REGISTRATION TYPE:
Electronic Good

IMPLEMENTATION:

TYPE: New DATE: N/A

SUPPLEMENT BOTTLE SIZE: N/A

OVER LABELING

MARKET: N/A SKU: N/A

LABEL TYPE: Manual

QR/BAR CODE: N/A

COLORS: 
Black

SPECIAL INSTRUCTIONS: a double printing of opaque white (shown here in purple) under prints all color and text areas. That's two printings of white for text and under all color fields. Bar Code prints black.

MATERIAL: Paper
(Print to comparable substrate/capability)

FINISH:

DIE SIZE: 168.936 mm X 990.168 mm

ROLL UNWIND: N/A

Spec Plate v1

DESIGNER:

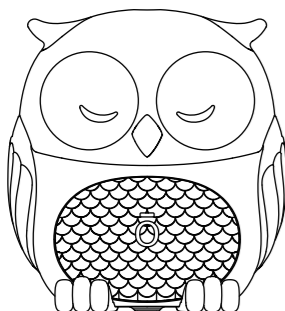
TP 04.01.25

JB 03.25.25

JB 03.11.25

JB 03.05.25

JB 02.24.25

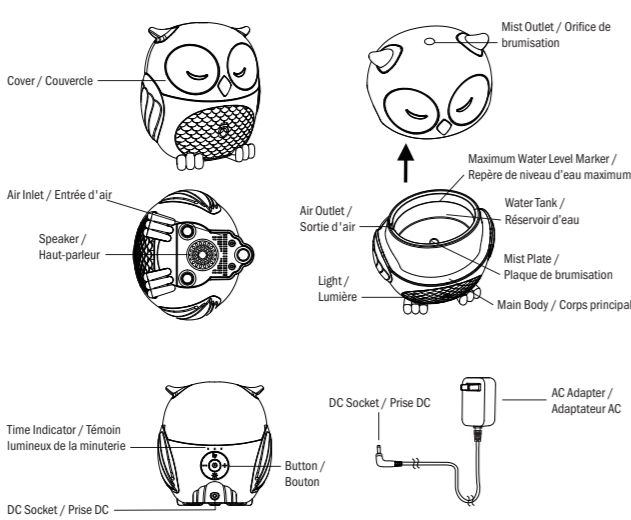


dōTERRA® Owl

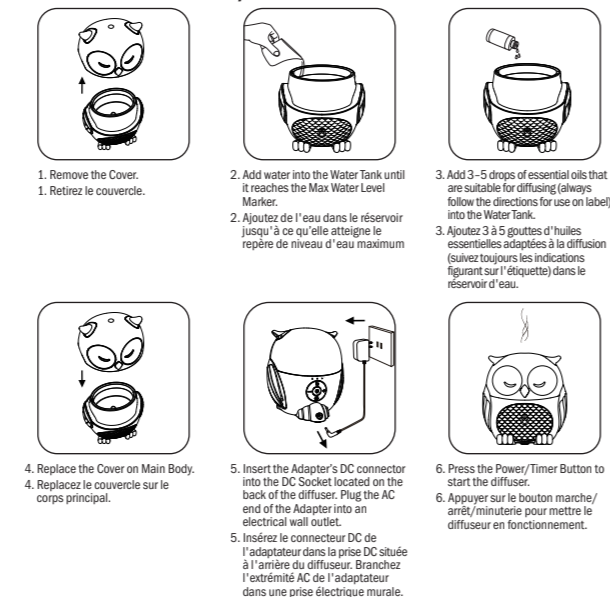
Aroma Diffuser Instruction Manual
Diffuseur d'Arômes Notice d'utilisation

v1

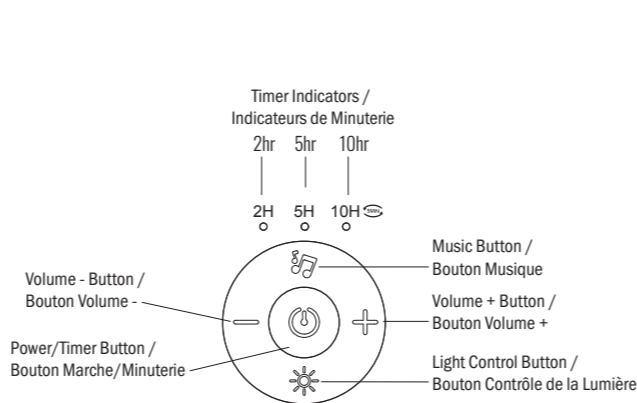
Overview / Vue d'ensemble



Instructions For Use / Instructions d'utilisation



Functions / Fonctions



Power/Timer Button / Bouton Marche/Arrêt/Minuterie

1st press = 2hr Timer Indicator light, 2hr Timer ON, Continuous Mist
2nd press = 5hr Timer Indicator light, 5hr Timer ON, Continuous Mist
3rd press = 10hr Timer Indicator light, 10hr Timer ON, Intermittent Mist (5 minutes on and 5 minutes off)
4th press = Diffuser Off
*Timer Indicator light dims 10 seconds after last Power/Timer Button press. When Power/Timer button is pressed, the Timer Indicator light turns on and moves to the next setting.
1ère pression = témoin lumineux de minuterie 2 h, minuterie 2 h activée, brumisation continue
2ème pression = témoin lumineux de minuterie 5 h, minuterie 5 h activée, brumisation continue
3ème pression = témoin lumineux de minuterie 10 h, minuterie 10 h activée, brumisation intermittente (5 minutes de fonctionnement et 5 minutes d'arrêt)
4ème pression = Diffuseur éteint
*Le témoin lumineux de la minuterie s'éteint 10 secondes après la dernière pression sur le bouton Marche/Arrêt/Minuterie. Lorsque vous appuyez sur le bouton Marche/Arrêt/Minuterie, le témoin lumineux de la minuterie s'allume et passe au réglage suivant.

Light Control Button / Bouton de contrôle de la lumière

The diffuser features two ambient light options. The default light option when diffuser is turned on is bright warm light. Press the Light Control Button to shift between light options. Light can be turned on and off independently from mist function.
Default = bright warm light
1st press = dim warm light
2nd press = light off
Le diffuseur propose deux options de lumière ambiante. L'option de lumière par défaut lorsque le diffuseur est en fonctionnement est une lumière chaude et brillante. Appuyez sur le bouton de contrôle de la lumière pour passer d'une option de lumière à l'autre. La lumière peut être allumée ou éteinte indépendamment de la fonction de brumisation.
1ère pression = lumière chaude et brillante
2ème pression = lumière chaude et tamisée
3ème pression = lumière éteinte

Music Button / Bouton Musique

The diffuser features four music options. The default Music is off. Press Music Button to turn on music Music 1 "Piano" at level 3 volume. Press the Music Button to shift between music options. Music can be turned on and off independently from mist function.
1st press = music 1 "Piano"
2nd press = music 2 "Sea wave"
3rd press = music 3 "Rain"
4th press = music 4 "Birdsong"
5th press = music off
**During music playback, hold the Music Button for 2 seconds to directly turn off the music.

Le diffuseur propose quatre options musicales. La musique par défaut est éteinte. Appuyez sur le bouton Musique pour activer la musique Musique 1 « Piano » au niveau 3 du volume. Appuyez sur le bouton Musique pour passer d'une option musicale à l'autre. La musique peut être activée ou désactivée indépendamment de la fonction brumisation.
1ère pression = musique 1 « Piano »
2ème pression = musique 2 « Vague de mer »
3ème pression = musique 3 « Pluie »
4ème pression = musique 4 « Chant d'oiseau »
5ème pression = musique éteinte

** Pendant la lecture de la musique, maintenez le bouton Musique enfoncé pendant 2 secondes pour éteindre la musique.

Volume + Button/Volume - Taste / Bouton Volume +/Bouton Volume -

There are five levels of volume. The default volume level is level 3.
1. With the music on, press the V+ button repeatedly to increase the volume up to level 5.
2. With the music on, press the V- button repeatedly to decrease the volume until volume is completely off.
Il existe cinq niveaux de volume. Le niveau de volume par défaut est le niveau 3.
1. Lorsque la musique est en cours, appuyez sur le bouton V+ à plusieurs reprises pour augmenter le volume jusqu'au niveau 5.
2. Lorsque la musique est en cours, appuyez plusieurs fois sur le bouton V- pour diminuer le volume jusqu'à ce qu'il soit complètement éteint.

Cautions / Avertissements

1. It is normal for vapor volume to vary with the type of water and essential oil used, humidity, and/or air temperature.
2. Use of chemical fragrances, spices, or impure essential oils may cause product damage.
3. Clean the unit after each use. Use tap water, spring water, or distilled water for washing and a soft cloth for wiping.
4. The diffuser will turn off automatically when the water level becomes too low.
5. Never put your hands or other foreign objects in the water tank while the diffuser is running.
1. Il est normal que le volume de brumisation varie en fonction du type d'eau et d'huile essentielle utilisée, de l'humidité, et/ou la température de l'air.
2. L'utilisation de parfums chimiques, d'épices ou d'huiles essentielles impures peut endommager le produit.
3. Nettoyez l'appareil après chaque utilisation. Utilisez de l'eau du robinet, de l'eau de source ou de l'eau distillée pour le lavage et un chiffon doux pour l'essuyage.
4. Le diffuseur s'éteint automatiquement lorsque le niveau d'eau devient trop bas.
5. Ne mettez jamais vos mains ou d'autres objets étrangers dans le réservoir d'eau pendant que le diffuseur est en marche.

Safety

Please follow the safety rules below while using the product:
1. Only use the product for the intended purpose.
2. Use only the Power Adapter included in the package.
3. Do not drain the water from the Air Outlet.
4. When storing the diffuser or relocating it, turn the power off, unplug the diffuser, empty the Water Tank and clean the product.
5. Turn off the diffuser immediately if there is any smoke or burning smell.
6. Do not exceed the Max Water Level Marker.
7. Place the diffuser on a flat and solid surface instead of uneven and/or unstable ones like carpets or rugs etc.
8. Refill with tap water, spring water, or distilled water. Do not use mineral water.
9. Do not move the product during its operation. Pull the Power Adapter instead of the cord to unplug.
10. Do not use this appliance near water.
11. Do not place the product in direct sunlight or close to a refrigerator, a fan, or other hot environment.
12. This product should not be operated by children unless supervised by an adult.
13. This product is not meant for medical purposes. DO NOT inhale the vapor directly from the Mist Outlet.
14. Only use essential oils that are suitable for diffusing in the diffuser. Always read the Directions for Use on the bottle.

KEEP OUT OF REACH OF CHILDREN

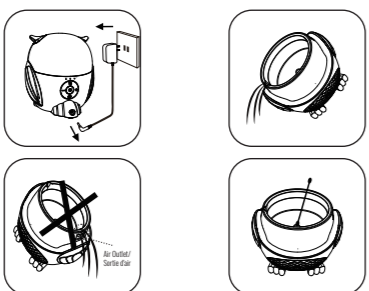
Sécurité

Veillez respecter les règles de sécurité ci-dessous lors de l'utilisation de l'appareil:
1. Utilisez l'appareil uniquement pour l'emploi prévu.
2. Utilisez uniquement l'adaptateur secteur inclus dans l'emballage.
3. Ne videz pas l'eau par la sortie d'air.
4. Lorsque vous stockez ou déplacez l'appareil, mettez-le hors tension, débranchez-le, videz le réservoir d'eau et nettoyez-le.
5. Éteignez immédiatement l'appareil s'il produit de la fumée ou une odeur de brûlé.
6. Ne remplissez pas d'eau au-delà de l'indicateur de niveau d'eau maximum.
7. Placez l'appareil sur une surface plane et solide et non sur des surfaces inégales et/ou instables telles que moquettes ou tapis, etc.
8. Remplir avec de l'eau du robinet, de l'eau de source ou de l'eau distillée. Ne pas utiliser d'eau minérale.
9. Ne déplacez pas l'appareil pendant son fonctionnement. Retirez l'adaptateur secteur au lieu du fil d'alimentation pour le débrancher.
10. N'utilisez pas cet appareil à proximité d'eau.
11. Ne placez pas l'appareil à la lumière directe du soleil ou à proximité d'un réfrigérateur, d'un ventilateur ou de tout autre environnement chaud.
12. Cet appareil ne doit pas être utilisé par des enfants sauf sous la surveillance d'un adulte.
13. Cet appareil n'est pas à usage médical. NE PAS inhaler les vapeurs directement au niveau de l'orifice de brumisation.
14. N'utilisez que des huiles essentielles adaptées à la diffusion dans le diffuseur. Lisez toujours le mode d'emploi sur le flacon.

TENIR HORS DE PORTÉE DES ENFANTS

Cleaning and Maintenance / Nettoyage et Entretien

Before cleaning, turn the unit off and unplug the Power Adapter from electrical wall outlet. When emptying the Water Tank, pour water from the opposite side of the Air Outlet.
Avant le nettoyage, éteignez l'appareil et débranchez l'adaptateur d'alimentation de la prise électrique murale. Lorsque vous videz le réservoir d'eau, versez l'eau par le côté opposé à la sortie d'air.



Clean the Water Tank and Mist Plate at least twice a week. Clean the Mist Plate in the Water Tank with a cotton cloth and neutral cleanser. Wash it with clean water and wipe it dry with cloth.
Nettoyez le réservoir d'eau et la plaque de brumisation au moins deux fois par semaine. Nettoyez la plaque de brumisation dans le réservoir d'eau avec un chiffon et un nettoyant neutre. Rincez-la à l'eau claire et essuyez-la avec un chiffon.

Warning: Use of corrosive or harsh chemicals may cause damage. Essential oil should not come in contact with the exterior surface of the unit.
Avertissement: L'utilisation de produits chimiques corrosifs ou agressifs peut causer des dommages. Les huiles essentielles ne doivent pas entrer en contact avec la surface extérieure de l'appareil.

Features / Caractéristiques

1. Dimensions: 5.6x5.1x6.3 in/142x140x160mm
2. Material: PP+Straw
3. Water Capacity: 5.07 fl.oz/150ml
4. Suggested Room Size: 270 sq.ft/25m²
5. Continuous Operation: Up to 5 hours
6. Intermittent Operation: Up to 10 hours
7. Timer: 2hr/5hr/10hr
8. Dim and bright warm ambient light on and off
9. Music with volume control
10. Automatic safety shut-off
11. Power Source: DC5V 5W

1. Dimensions : 142x140x160mm
2. Matériau : PolyPropylène+Paille
3. Capacité en eau : 150ml
4. Taille de la pièce suggérée : 25m²
5. Fonctionnement continu : Jusqu'à 5 heures
6. Fonctionnement intermittent : Jusqu'à 10 heures
7. Minuterie : 2 heures/5 heures/10 heures
8. Allumage et extinction de la lumière ambiante chaude et tamisée
9. Musique avec contrôle du volume
10. Arrêt automatique de sécurité
11. Source d'alimentation électrique : DC5V 5W

Troubleshooting

Status	Cause(s)	Solution(s)
Startup Failure/ Early Shutdown	1. Insufficient water. 2. Improper power cable connection.	1. Fill water to the Max Water Level Marker. 2. Unplug the Power Adapter plug and reset carefully.
No mist or abnormal mist	1. Water level exceeds the Maximum Water Level Marker. 1. No air flows through the Air Inlet.	1. Disconnect the power cord. Tip out some of the water to achieve the correct water level. 1. The Air Inlet may be blocked. Check to make sure there is nothing blocking the inlet and that the diffuser is placed on a hard surface. 2. Check the fan condition. If it is abnormal, please call dōTERRA.
Water Leakage	1. Oil contamination on Mist Plate. 2. The bottom Air Inlet is covered with dust.	1. Please follow the instructions on cleaning and maintenance. 2. Blockage to the Air Inlet may influence the misting performance.
	1. Cover off-centered or missing. 2. Temperature too low or too high/high humidity.	1. Replacing or adjusting the Cover may resolve the problem. 2. Adjust the room temperature or humidity.

Résolution des pannes

État	Cause(s)	Solution(s)
Échec de mise en marche/Arrêt précoce	1. Niveau d'eau insuffisant; 2. Raccordement électrique incorrect de l'alimentation	1. Remplissez le réservoir jusqu'au niveau de remplissage maximum; 2. Débranchez le bloc d'alimentation secteur et rebranchez-le avec prudence.
Pas de brumisation ou brumisation anormale	1. Niveau d'eau dépassant le repère de niveau d'eau maximum 1. Aucun flux d'air ne passe par l'entrée d'air	1. Débranchez le cordon d'alimentation. Videz une partie de l'eau afin d'atteindre le niveau d'eau requis. 1. L'entrée d'air est peut-être bouchée. Vérifiez que rien ne bouche l'entrée d'air et que l'appareil soit placé sur une surface rigide; 2. Vérifiez l'état du ventilateur. S'il est anormal, veuillez contacter dōTERRA.
Fuite d'eau	1. Contamination de la plaque de brumisation par de l'huile essentielle 2. L'entrée d'air inférieure est couverte de poussière.	1. Veuillez suivre les instructions de nettoyage et d'entretien; 2. Un blocage de l'entrée d'air peut avoir un effet sur le bon fonctionnement du brumisateur.
	1. Cover off-centered or missing 2. La température est trop basse ou trop élevée/humidité élevée	1. La mise en place ou l'ajustement du capot supérieur peut résoudre le problème. 2. Ajustez la température ou l'humidité de la pièce.

Product Warranty

dōTERRA® One (1) Year Limited Warranty. dōTERRA's warranty obligation for this product is limited to the terms set forth below: dōTERRA International, LLC ("dōTERRA") warrants this diffuser against defects in materials and workmanship under normal use for a period of ONE (1) YEAR from the date of purchase by the original end-user purchaser ("Warranty Period") provided the operation and maintenance strictly follow the instruction manual. If a defect arises and a valid claim is received within the Warranty Period, at its option and to the extent permitted by law, dōTERRA will either (1) ship a new replacement diffuser to original end-user, or (2) issue a refund based on the dōTERRA 30-day return policy. When a diffuser or refund is given, the diffuser for which the replacement or refund is provided must be returned to dōTERRA prior to replacement or refund and becomes dōTERRA's property. Please call 1-800-411-8151 for more information.



This appliance is not intended for use by persons (including children) with reduced physical, sensory or mental capabilities, or lack of experience and knowledge, unless they have been given supervision or instruction concerning use of the appliance by a person responsible for their safety. Children should be prevented to ensure that they do not play with the appliance. This appliance can be used by children ages 8 years and above and persons with reduced physical, sensory or mental capabilities if they have been given supervision or instruction concerning use of the appliance in a safe way and understanding the hazards involved. Children should not play with the appliance. Cleaning and user maintenance should not be made by children without supervision.

Garantie du produit

Garantie limitée d'un (1) an. L'obligation de garantie de dōTERRA pour ce produit est limitée aux termes énoncés ci-dessous: dōTERRA International, LLC ("dōTERRA") garantit ce diffuseur contre les défauts de matériaux et de fabrication dans des conditions d'utilisation normales pendant une période d'UN (1) AN à compter de la date d'achat par l'acheteur initial ("Période de garantie"), à condition que l'utilisation et l'entretien suivent strictement le manuel d'instructions. Si un défaut survient et qu'une réclamation valide est reçue pendant la période de garantie, dōTERRA, à sa discrétion et dans la mesure permise par la loi, choisira soit (1) d'envoyer un nouveau diffuseur de remplacement à l'acheteur initial, soit (2) un remplacement ou un remboursement est accordé, le diffuseur pour lequel le remplacement ou le remboursement est fourni doit être retourné à dōTERRA avant le remplacement ou le remboursement et devient la propriété de dōTERRA. Veuillez appeler le 1-800-411-8151 pour plus d'informations.



Cet appareil n'est pas destiné à être utilisé par des personnes (y compris des enfants) dont les capacités physiques, sensorielles ou mentales sont réduites, ou qui manquent d'expérience et de connaissances, à moins qu'ils n'aient reçu une surveillance ou des instructions concernant l'utilisation de l'appareil par une personne responsable de leur sécurité. Les enfants doivent être surveillés afin de s'assurer qu'ils ne jouent pas avec l'appareil. Cet appareil peut être utilisé par des enfants âgés de 8 ans et plus et par des personnes aux capacités physiques, sensorielles ou mentales réduites s'ils ont été supervisés ou ont reçu des instructions concernant l'utilisation de l'appareil en toute sécurité et s'ils comprennent les risques encourus. Les enfants ne doivent pas jouer avec l'appareil. Le nettoyage et l'entretien par l'utilisateur ne doivent pas être effectués par des enfants sans supervision.

CAN ICES-1(B)/NMB-1(B)
This ISM device complies with Canadian ICES-001
Cet appareil ISM est conforme à la norme NMB-001 du Canada
This device complies with part 18 of the FCC Rules (a) The interference potential of device or system: Operation is subject to the following two conditions: (1) This device may not cause harmful interference, and (2) this device must accept any interference received, including interference that may cause undesired operation. (b) Maintenance of the system: CAUTION: Changes or modifications not expressly approved by the party responsible for compliance could void the user's authority to operate the product. (c) Simple measures that can be taken by the user to correct interference: NOTE: This equipment generates, uses and can radiate radio frequency energy and, if not installed and used in accordance with the instructions, may cause harmful interference to radio communications. However, there is no guarantee that interference will not occur in a particular installation. If this equipment does cause harmful interference to radio or television reception, which can be determined by turning the equipment off and on, the user is encouraged to try to correct the interference by one or more of the following measures: • Reorient or relocate the receiving antenna. • Increase the separation between the equipment and receiver. • Connect the equipment into an outlet on a circuit different from that to which the receiver is connected. • Consult the dealer or an experienced radio/TV technician for help.
Ce produit est conforme à la partie 18 des règles FCC. (a) L'interférence potentielle de ce produit ou système : L'opération est soumise aux deux conditions suivantes : (1) cet appareil ne peut provoquer d'interférence nuisible; (2) cet appareil doit accepter toute interférence reçue, y compris les interférences susceptibles de provoquer un fonctionnement indésirable. (b) Entretien du système : MISE EN GARDE : Les changements ou modifications non expressément approuvés par la partie responsable de la conformité pourraient annuler le droit de l'utilisateur de faire fonctionner ce produit. (c) Simples mesures qui peuvent être prises pour réparer les interférences : REMARQUE : Cet équipement génère, utilise et peut émettre de l'énergie radiofréquence et, s'il n'est pas installé et utilisé conformément aux instructions, il peut causer des interférences nuisibles aux communications radio. Cependant, il n'existe aucune garantie que des interférences ne se produiront pas dans une installation particulière. Si cet équipement provoque des interférences nuisibles à la réception radio ou à la télévision (ce qui peut être déterminé en désignant et remettant en marche le produit), l'utilisateur devrait essayer de corriger l'interférence en prenant une ou plusieurs des mesures suivantes : • Réorienter ou déplacer l'antenne de réception. • Augmenter la distance entre le produit et les récepteurs. • Brancher le produit dans une prise sur un circuit différent de celui auquel le récepteur est branché. • Consulter le vendeur ou un technicien qualifié en radio et télévision pour obtenir de l'aide.
model number / numéro de modèle: GH-Z203
Manufactured for: dōTERRA INTL, LLC 393 S 1300 W, Pleasant Grove, UT 84062 USA
Fabriqué pour: dōTERRA INTL, LLC 393 S 1300 W, Pleasant Grove, UT 84062 EU