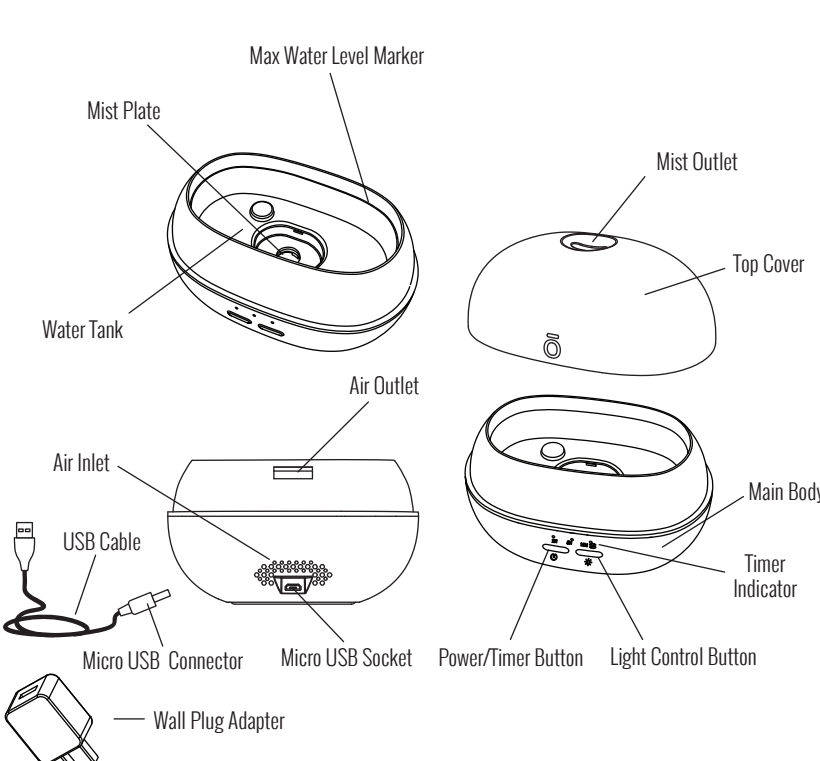
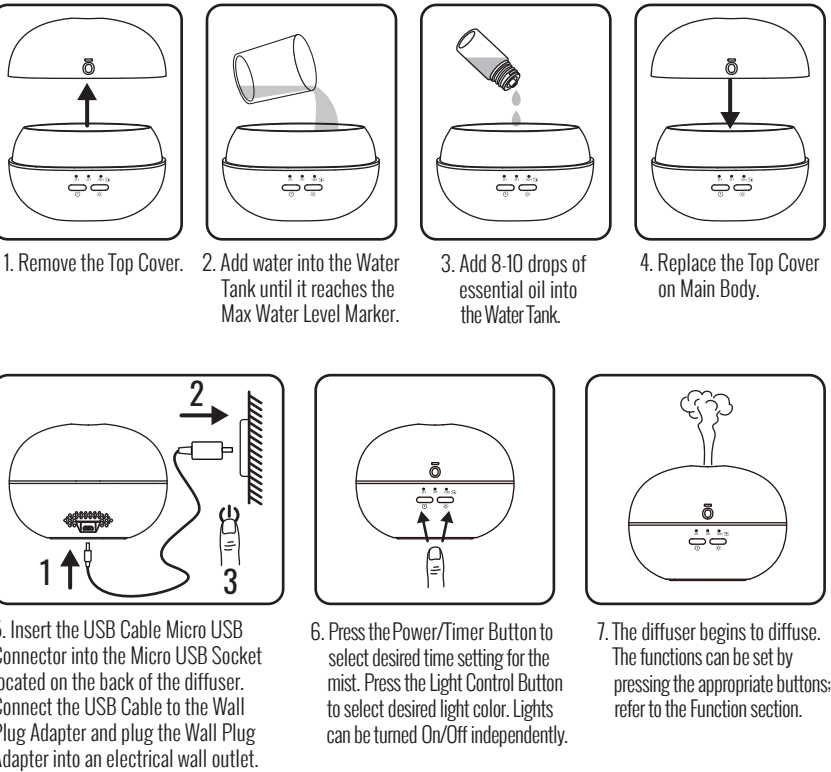


doTERRA[®] Pebble[™]
Ultrasonic Diffuser
Instruction Manual

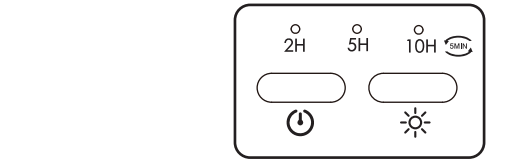
Overview



Instructions For Use



Function



Power/Timer Button:
1st press - 2H Timer Indicator light, 2hr Timer On, Continuous Mist
2nd press - 5H Timer Indicator light, 5hr Timer On, Continuous Mist
3rd press - 10H Timer Indicator light, 10hr Timer On, Intermittent Mist (5 minutes on and 5 minutes off)
4th press - Device Off

*Timer Indicator light slowly dims off 10 seconds after last Power/Timer Button press. When Power/Timer button is pressed, the Timer Indicator Light turns on and moves to the next setting.

Light Control Button:
The device features two ambient light options. The default light option when diffuser is turned on is 5 colors cycling. Press the Light Control Button to shift between light options. Light can be turned on and off independently from mist function.

1st press - Cyan-blue
2nd press - White
3rd press - Purple
4th press - Warm white
5th press - Blue
6th press - Light off

Cautions

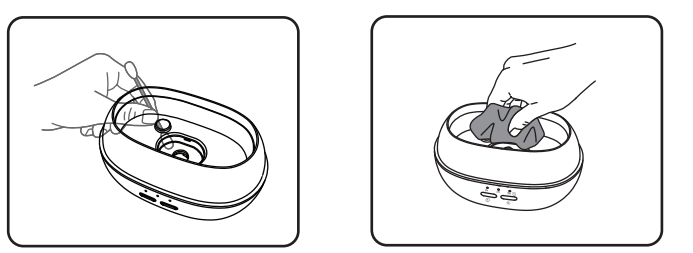
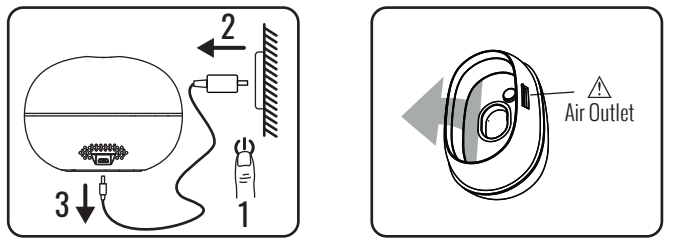
- It is normal for vapor volume to vary with the type of water and essential oil used, humidity and/or air temperature.
- The product is designed for using pure, natural essential oil. Chemical fragrance, spice or impure essential oil may cause product damage.
- Clean the unit after each use. Use tap water, spring water, or distilled water for washing and a soft cloth for wiping.
- The device will turn off automatically when the water level becomes too low.

Safety

- Please follow the safety rules below while using the product:
- 1. Only use the product for the intended purpose.
- 2. Use only the USB Cable and Wall Plug Adapter included in the package.
- 3. Do not drain the water from the Air Outlet.
- 4. When storing the device or relocating it, turn the power off, unplug the device, empty the Water Tank and clean the product.
- 5. Turn off the device immediately if there is any smoke or burning smell.
- 6. Do not fill the water to exceed the Max Water Level Marker.
- 7. Place the device on a flat and solid surface instead of uneven and/or unstable ones like carpets or rugs etc.
- 8. Refill with tap water, spring water or distilled water. Do not use mineral water.
- 9. Do not move the product during its operation. Pull the Wall Plug Adapter instead of the cord to unplug.
- 10. Do not place the product in direct sunlight or close to a refrigerator, a fan or other hot environment.
- 11. This product should not be operated by children unless supervised by an adult.
- 12. This product is not for medical purpose. DO NOT inhale the vapor directly from the Mist Outlet.

Cleaning & Maintenance

Before cleaning, turn the unit off and unplug the Wall Plug Adapter. When emptying the Water Tank, pour water from the opposite side of the Air Outlet.



Warning: Use of corrosive or harsh chemicals may cause damage. Essential oil should not come in contact with the exterior surface of the unit.

Features

- 1. Dimension: 130mm * 85mm * 95mm
- 2. Material: PP - ABS
- 3. Water Capacity: 100 ml / 3.5 fl.oz
- 4. Suggested Room Size: 270 sq.ft./25 sq.m
- 5. Continuous Operation: Up to 5 hours
- 6. Intermittent Operation: Up to 10 hours
- 7. Timer: 2hr/5hr/10hr
- 8. 5-colors light settings
- 9. Automatic safety shut-off
- 10. Power Source: DCSV SW

Troubleshooting

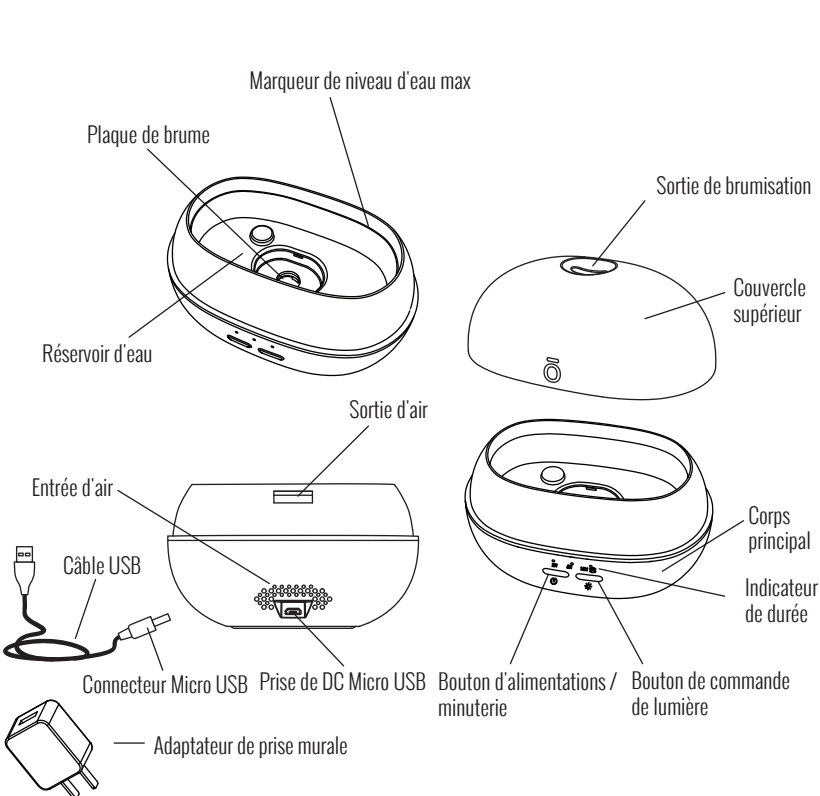
Status	Causes	Solution(s)
Startup Failure/Early Shutdown	1. Insufficient water. 2. Improper power cable connection	1. Fill water to the Max Water Level Marker. 2. Unplug the Wall Plug Adapter plug and reset carefully.
No mist or abnormal mist	Water level exceeds the Maximum Water Level Marker. No air flows through the Air Inlet	Make sure the water level does not exceed the Max Water Level Marker. 1. The Air Inlet may be blocked. Check to make sure there is nothing blocking the inlet and that the device is placed on a hard surface. 2. Check the fan condition. If it is abnormal, please call doTERRA.
Water Leakage	Oil contamination on Mist Plate. 1. Top Cover off centered or missing. 2. Temperature too low or too high, high humidity.	1. Please follow the instructions on cleaning and maintenance. 2. Blockage to the Air Inlet may influence the misting performance. 1. Replacing or adjusting the Top Cover may resolve the problem. 2. Adjust the room temperature or humidity.

Product Warranty

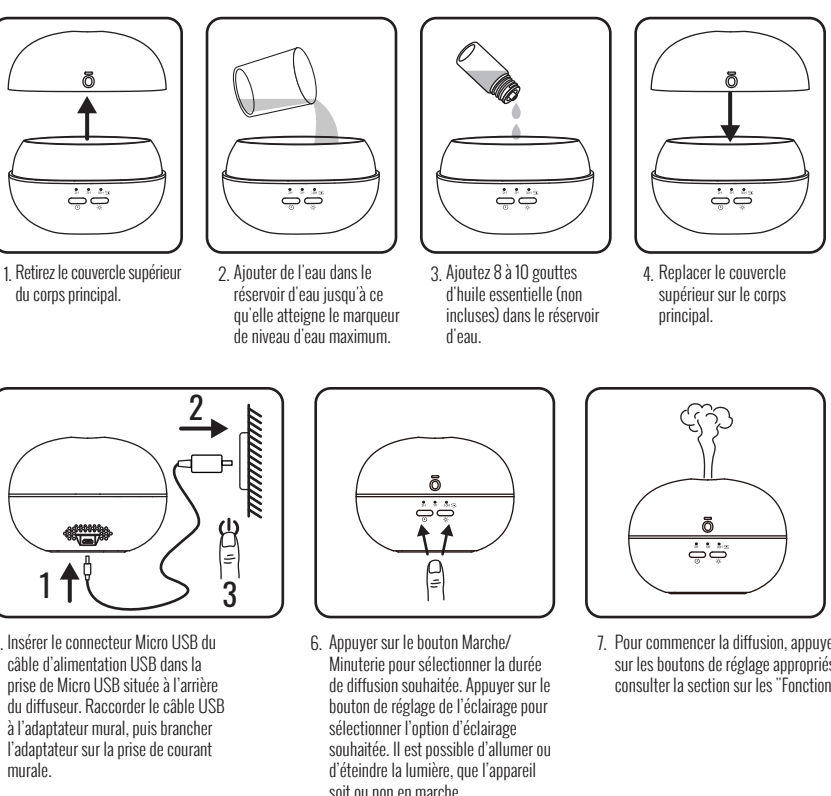
doTERRA One (1) Year Limited Warranty. doTERRA's warranty obligation for this product is limited to the terms set forth below:
doTERRA warrants this diffuser against defects in materials and workmanship under normal use for a period of ONE (1) YEAR from the date of purchase by the original end-user purchaser ("Warranty Period") provided the operation and maintenance strictly follow the instruction manual. If a defect arises and a valid claim is received within the Warranty Period, at its option and to the extent permitted by law, doTERRA will either (1) ship a new replacement diffuser to original end-user, or (2) issue a refund based on the doTERRA 30-day return policy. When a replacement or refund is given, the diffuser for which the replacement or refund is provided must be returned to doTERRA prior to replacement or refund and becomes doTERRA's property.

Please call 1-800-411-8151 for more information.
model number: GH290
Manufactured for: doTERRA Int'l, LLC
389 S 1300 W, Pleasant Grove, UT 84062 USA
This appliance is not intended for use by persons (including children) with reduced physical, sensory or mental capabilities, or lack of experience and knowledge, unless they have been given supervision or instruction concerning use of the appliance by a person responsible for their safety. Children should be supervised to ensure that they do not play with the appliance.
This appliance can be used by children ages 8 years and above and persons with reduced physical, sensory or mental capabilities if they have been given supervision or instruction concerning use of the appliance in a safe way and understand the hazards involved. Children should not play with the appliance. Cleaning and user maintenance should not be made by children without supervision.

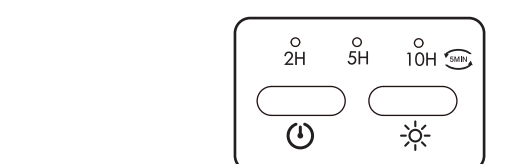
Aperçu



Mode d'emploi



Fonctions



Bouton d'alimentation / minuterie:
1ère pression - Témoin lumineux de la minuterie indiquant 2 heures de diffusion en mode continu avec minuterie
2e pression - Témoin lumineux de la minuterie indiquant 5 heures de diffusion en mode continu avec minuterie
3e pression - Témoin lumineux de la minuterie indiquant 10 heures de diffusion en mode intermittent (5 minutes MARCHÉ, 5 minutes ARRÊT)
4e pression - Appareil éteint

*Le voyant du minuteur s'éteint lentement 10 secondes après la dernière pression sur le bouton Marche / Arrêt. Lorsque vous appuyez sur le bouton Marche / Arrêt, le voyant indicateur de temps s'allume et passe au réglage suivant.

Bouton de commande de lumière:
L'appareil dispose de deux options d'éclairage ambiant. L'option d'éclairage par défaut lorsque le diffuseur est allumé est l'alternance entre les 5 couleurs. Appuyez sûreté bouton de commande d'éclairage pour basculer entre les options d'éclairage. La lumière peut être allumée et éteinte indépendamment de la fonction de brouillard.

1ère pression - Bleu cyan
2e pression - Blanc
3e pression - Violet
4e pression - Blanc chaud
5e pression - Bleu
6e pression - Lumière éteinte

Précautions

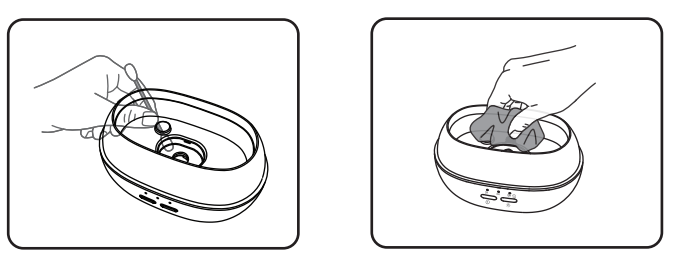
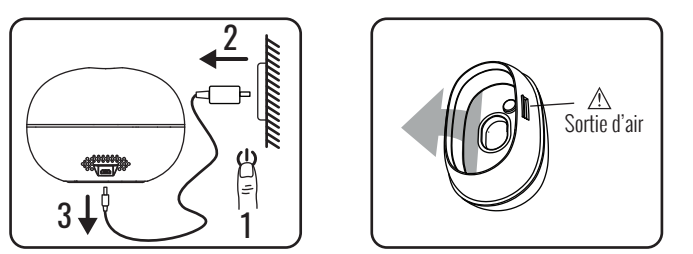
- La quantité de brumisation varie selon l'eau, l'huile essentielle, l'humidité et/ou la température de l'air.
- N'utilisez ce diffuseur qu'avec des huiles essentielles pures. Les arômes artificiels ou chimiques, les épices ou les huiles impures peuvent endommager ce produit.
- Nettoyez l'appareil après chaque utilisation. Utilisez de l'eau du robinet, de l'eau de source ou de l'eau distillée pour le lavage et un chiffon doux pour essuyer.
- L'appareil s'éteint automatiquement lorsque le niveau d'eau devient trop bas.

Sécurité

- Merci de suivre les instructions de sécurité suivantes lors de l'utilisation:
- 1. N'utilisez jamais le produit à des fins différentes de celles indiquées dans ce mode d'emploi.
- 2. Utilisez uniquement le câble USB et l'adaptateur mural fournis avec l'appareil.
- 3. Ne videz pas l'eau par la sortie d'air.
- 4. Si le diffuseur doit être rangé ou déplacé, éteignez-le, videz l'eau et nettoyez-le.
- 5. Éteignez l'appareil et débranchez-le immédiatement s'il y a de la fumée ou une odeur de brûlé.
- 6. L'eau dans le conteneur ne doit jamais dépasser le niveau d'eau maximum indiqué.
- 7. Le diffuseur doit être placé sur une surface plate solide. Ne pas placer sur un tapis ou sur d'autres surfaces instables.
- 8. Remplissez avec de l'eau du robinet, de l'eau de source ou de l'eau distillée. Ne pas utiliser d'eau minérale.
- 9. Évitez de bouger le diffuseur lorsqu'il est en marche. Lorsque vous débranchez le diffuseur, débranchez la prise directement au lieu de tirer sur le cordon.
- 10. Évitez de placer le diffuseur directement au soleil, près d'un réfrigérateur ou ventilateur, ou dans un environnement chaud.
- 11. Le diffuseur ne doit pas être opéré par un enfant, à moins qu'il soit sous la supervision d'un adulte.
- 12. Ce produit n'est pas conçu à des fins médicales. N'INHALEZ pas la brume directement à partir de la sortie de brumisation.

Soins et entretien

Avant le nettoyage, éteignez l'appareil et débranchez l'adaptateur de prise murale. Lorsque vous videz le réservoir d'eau, versez de l'eau du côté opposé de la sortie d'air.



Nettoyer le réservoir et le disque du diffuseur au moins deux fois par semaine. Nettoyer au moyen d'un linge de coton et d'un nettoyant neutre. Utiliser de l'eau propre et bien essuyer le disque avec un linge.

Avertissement: L'utilisation de produits chimiques ou corrosifs peut causer des dommages. L'huile essentielle ne doit pas entrer en contact avec la surface extérieure de l'appareil.

Fonctionnalités

- 1. Dimension: 130mm * 85mm * 95mm
- 2. Matière: PP - ABS
- 3. Capacité en eau: 100 ml / 3.5 fl.oz
- 4. Taille de la pièce suggérée: 270 sq.ft./25 sq.m
- 5. Opération continue: Jusqu'à 5 heures
- 6. Opération intermittent: Jusqu'à 10 heures
- 7. Minuteur: 2hr/5hr/10hr
- 8. Options d'éclairage: 5 couleurs
- 9. Arrêt automatique de sécurité
- 10. Source d'énergie: DCSV SW

Dépannage

État	Cause(s)	Solution(s)
Échec de mise en marche/Arrêt rapide	1. Insuffisance d'eau 2. Mauvaise connexion du câble d'alimentation	1. Verser l'eau jusqu'à l'indicateur de niveau d'eau maximum. 2. Débranchez l'adaptateur de prise murale et remettez en place doucement.
Anomalie ou échec de brumisation	Le niveau d'eau dépasse le marqueur de niveau d'eau maximum. Aucun flux d'air à travers l'entrée d'air. Contamination d'huile sur la plaque de brume.	Assurez-vous que le niveau d'eau n'exécède pas l'indicateur de niveau maximum. 1. L'entrée d'air peut être bloquée. Vérifiez que rien ne bloque l'entrée d'air et que le diffuseur est placé sur une surface solide. 2. Vérifiez l'état de la ventilation: s'il se trouve être anormal, contactez doTERRA. 1. Suivez les instructions de soins et d'entretien. 2. Vérifiez que rien ne bloque l'entrée d'air et n'affecte ce faisant la brumisation.
Fuite d'eau	1. Couvercle supérieur inférieur décentré ou manquant. 2. Température trop basse ou trop élevée/humidité élevée.	1. Le remplacement ou le réglage du couvercle supérieur peut résoudre le problème. 2. Ajustez la température ou l'humidité de la pièce.

Garantie du produit

Garantie limitée d'un (1) an doTERRA. La garantie de doTERRA est limitée aux termes suivants:
doTERRA garantit ce diffuseur contre les défauts de matériaux et de fabrication dans des conditions normales d'utilisation pour une période d'UN (1) AN à compter de la date d'achat par l'acheteur final ("Période de garantie") à condition que l'utilisation et l'entretien soient effectués strictement selon le manuel d'instruction. Si un défaut survient et qu'une réclamation valide est reçue pendant la période de garantie, à son gré et dans la mesure permise par la loi, doTERRA (1) expédiera un nouveau diffuseur de rechange à l'utilisateur final original, ou (2) délivrera un remboursement basé sur la politique de retour de 30 jour de doTERRA. Lorsqu'un remplacement ou le remboursement est effectué, le diffuseur pour lequel le remplacement ou le remboursement est fourni doit être retourné à doTERRA avant d'être remplacé ou remboursé et devient la propriété de doTERRA.

Merci d'appeler le 1-800-411-8151 (appuyez sur le 7 pour le service clientèle francophone) pour plus d'informations.
Ce produit est conforme à la partie B des règles FCC
La garantie de doTERRA est limitée aux termes suivants:
doTERRA garantit ce diffuseur contre les défauts de matériaux et de fabrication dans des conditions normales d'utilisation pour une période d'UN (1) AN à compter de la date d'achat par l'acheteur final ("Période de garantie") à condition que l'utilisation et l'entretien soient effectués strictement selon le manuel d'instruction. Si un défaut survient et qu'une réclamation valide est reçue pendant la période de garantie, à son gré et dans la mesure permise par la loi, doTERRA (1) expédiera un nouveau diffuseur de rechange à l'utilisateur final original, ou (2) délivrera un remboursement basé sur la politique de retour de 30 jours de doTERRA. Lorsqu'un remplacement ou le remboursement est effectué, le diffuseur pour lequel le remplacement ou le remboursement est fourni doit être retourné à doTERRA avant d'être remplacé ou remboursé et devient la propriété de doTERRA.
Remarque: Cet équipement génère, utilise et peut émettre de l'énergie radiofréquence et, s'il n'est pas installé conformément aux instructions, il peut causer des interférences ne se produisant pas dans une installation particulière. Si cet équipement provoque des interférences nuisibles à la réception radio ou télévision (ce qui peut être déterminé en éteignant et remettant en marche le produit), l'utilisateurur devait essayer de corriger l'interférence en prenant une ou plusieurs des mesures suivantes:
- Réorienter ou déplacer l'antenne de réception.
- Augmenter la distance entre le produit et les récepteurs.
- Brancher le produit dans une prise sur un circuit différent de celui auquel le récepteur est branché.
- Consulter le vendeur ou un technicien qualifié en radio et télévision pour obtenir de l'aide.
numéro de modèle: GH290
Fabriqué pour: doTERRA Int'l, LLC
389 S 1300 W, Pleasant Grove, UT 84062 USA