

dōTERRA® Pebble

Difusor Ultrassônico

Manual de Instrução

Precauções

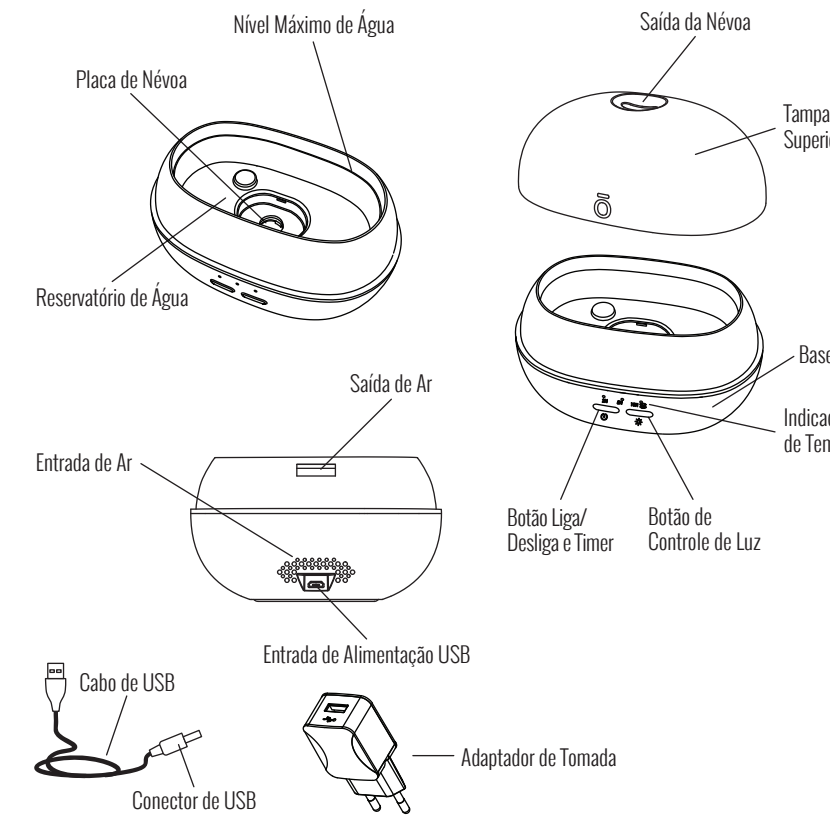
- É normal que o volume de vapor varie com o tipo de água e óleo essencial utilizado, umidade e/ou temperatura do ar.
- O produto foi concebido para a utilização de óleo essencial puro e natural. Fragrância química, especiaria ou óleo essencial impuro pode causar danos ao produto.
- Limpe o difusor após cada utilização. Use água da torneira, água de nascente ou água destilada para lavar e um pano macio para limpar.
- O dispositivo desligará automaticamente quando o nível da água estiver muito baixo.

Segurança

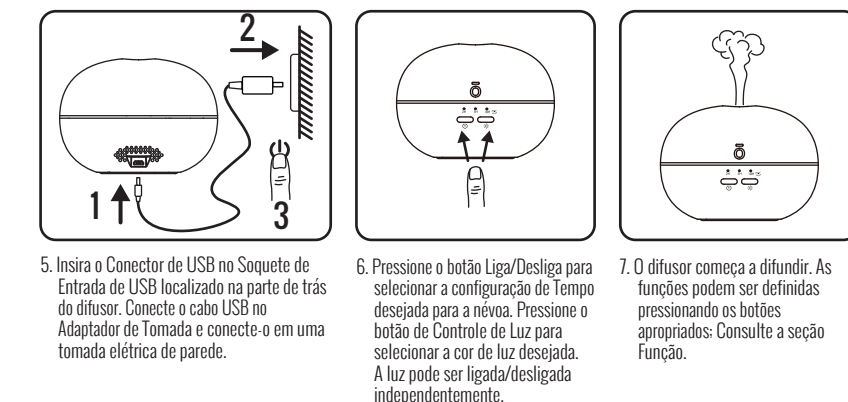
Siga as regras de segurança abaixo ao usar o produto:

- Utilize somente o produto para o propósito pretendido.
- Use apenas o cabo USB e o Adaptador de Tomada de parede incluídos no pacote.
- Não escorra a água pela Saída de Ar.
- Ao armazenar o dispositivo ou realocá-lo, desligue a energia, desconecte o dispositivo, esvazie o reservatório de água e limpe o produto.
- Desligue o aparelho imediatamente se houver fumaça ou cheiro de queimado.
- Não encha de água além do marcador de nível máximo de água.
- Coloque o difusor em uma superfície plana e sólida em vez de superfícies irregulares e/ou instáveis, como carpetes ou tapetes, etc.
- Reabasteça com água da torneira, água de nascente ou água destilada. Não use água mineral.
- Não mova o produto quando estiver ligado. Quando desconectar, puxe pelo Adaptador de Tomada de parede em vez do cabo.
- Não use este produto perto de água.
- Não coloque o produto sob luz solar direta ou próximo a geladeira, ventilador ou outro ambiente quente.
- Este produto não deve ser operado por crianças, a menos que seja supervisionado por um adulto.
- Este produto não é para fins médicos. NÃO inale o vapor diretamente da Saída da Névoa.

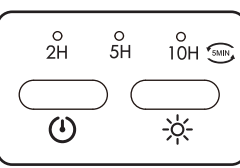
Visão Geral



Instruções de uso



Função



Botão Liga/Desliga

- 1º toque = 2 horas ligado, névoa contínua;
 2º toque = 5 horas ligado, névoa contínua;
 3º toque = 10h ligado, névoa intermitente (5 minutos ligado e 5 minutos desligado)
 4º toque = Dispositivo desligado

*A luz indicadora do temporizador escurece lentamente 10 segundos após o último toque do Botão Liga/Desliga. Quando o Botão Liga/Desliga está pressionado, a luz indicadora do Timer acende e passa para a próxima configuração.

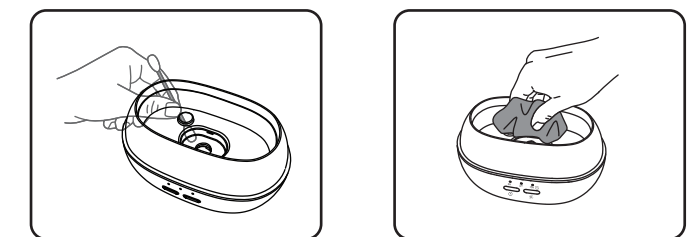
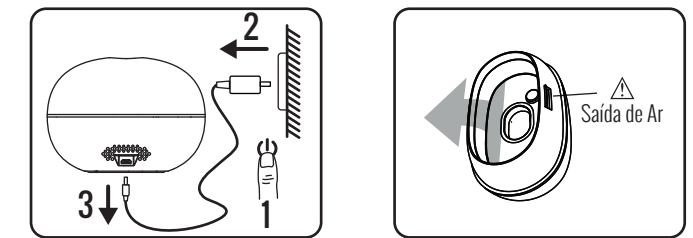
Botão de Controle de Luz

O dispositivo possui duas opções de luz ambiente. A opção de luz padrão quando o difusor está ligado é o ciclo de 5 cores. Pressione o Botão de Controle de Luz para alternar entre as opções de luz. A luz pode ser ligada e desligada independentemente da função de névoa.

- 1 toque = Ciano azulado
 2 toques = Branco
 3 toques = Roxo
 4 toques = Branco perolado
 5 toques = Azul
 6 toques = Desliga

Limpeza e Manutenção

Antes de limpar, desligue o aparelho e retire o Adaptador da tomada. Quando estiver esvaziando o Reservatório de Água, retire água pelo lado oposto da Saída de Ar.



Limpe o Reservatório de Água e Placa de Névoa pelo menos duas vezes por semana. Limpe a Placa de Névoa no Reservatório de Água com um tecido de algodão e limpador neutro. Lave com água limpa e seque com um pano macio.

Advertência: O uso de produtos corrosivos ou com químicas fortes podem causar danos. Óleos Essenciais não devem ter contato com a superfície externa do difusor.

Especificações

- Dimensão: 130mm * 85mm * 95mm
- Material: PP - ABS
- Capacidade de Água: 100 ml
- Tamanho do quarto sugerido: 25m²
- Operação Contínua: Até 5 horas
- Operação Intermitente: até 10 horas
- Timer: 2h/5h/10h
- Configurações de luz de 5 cores
- Desligamento automático de segurança
- Fonte de alimentação: DC5V 5W

Resolução de problemas

Status	Causa(s)	Solução(ões)
Falha na inicialização/ Desliga antes do tempo	1. Água insuficiente 2. Conexão incorreta de Cabo de energia	1. Encha com água até a marca do Nível Máximo. 2. Desconecte o Adaptador de Tomada de Parede e reinicie com cuidado.
Sem névoa ou com névoa anormal	Nível de Água excede a Marca do Nível Máximo	Assegure-se que o Nível da Água não exceda a marca do Nível Máximo
	Nenhum ar flui através da entrada de ar	1. A entrada de ar pode estar bloqueada. Verifique se não há nada bloqueando a entrada e que o dispositivo seja colocado em uma superfície plana e dura. 2. Verifique a condição do ventilador. Se for anormal, por favor ligue para a dōTERRA observando o prazo de garantia ou contate uma assistência técnica em eletrônicos.
Vazamento de Água	Contaminação de Óleo na Placa de Névoa	1. Por favor, siga as instruções de limpeza ou de manutenção. 2. Bloquear a Entrada de Ar pode influenciar na falha de funcionamento.
	1. Tampa Superior descentralizada ou assente. 2. Temperatura muito baixa ou muito alta, alta umidade.	1. Substituir ou ajustar a Tampa Superior pode resolver o problema. 2. Ajuste a temperatura ou a umidade do ambiente.

Garantia do produto

Garantia dōTERRA® limitada de 3 (três) meses. A obrigação de garantia da dōTERRA® para este produto é limitada aos termos estabelecidos abaixo:

A dōTERRA Cosméticos Do Brasil Ltda. (dōTERRA®) garante este difusor contra defeitos de material e fabricação por um período de TRES (3) MESES a partir da data de compra pelo usuário final original (Período da Garantia), contanto que a operação e manutenção sigam estritamente o manual de instruções. Se um defeito surgir e uma reclamação válida for recebida dentro do Período da Garantia, como sua opção e ao alcance permitido por lei, a dōTERRA irá (1) enviar um difusor para substituir o defeituoso ao usuário final original; ou (2) devolver o dinheiro baseado na política de 30 dias de retornos da dōTERRA. Quando uma substituição ou retorno forem emitidos, o difusor defeituoso deve ser retornado à dōTERRA antes que a substituição ou retorno sejam efetuados e o mesmo torna-se propriedade da dōTERRA.

Por favor ligue para (11) 3197-5819 para mais informações.



Este aparelho não deve ser utilizado por pessoas (inclusive crianças) com capacidade física, sensorial ou mental reduzida, ou falta de experiência e conhecimento, a menos que esteja sob supervisão ou tenha recebido instruções sobre o uso do aparelho por uma pessoa responsável por sua segurança. As crianças devem ser supervisionadas para assegurar que não brinquem com o aparelho.

Este aparelho pode ser usado por crianças de 8 anos e acima e pessoas com capacidade física, sensorial ou mental reduzida desde que estejam sob supervisão ou tenham recebido instruções sobre o uso do aparelho de modo seguro e entendam os riscos envolvidos. As crianças não devem brincar com o aparelho. A limpeza e a manutenção pelo usuário não devem ser feitas por crianças sem supervisão.

CAN ICES-1/NMB-1

Este dispositivo ISM está de conformidade com o disposto no código canadense ICES 001

Este dispositivo está de conformidade com a parte 18 das Regras FCC

(a) Interferência potencial do dispositivo ou do sistema: A operação está sujeita às duas condições a seguir:

(1) Este dispositivo não deve causar interferência prejudicial, e

(2) este dispositivo precisa aceitar quaisquer interferências recebidas, inclusive interferências que possam causar funcionamento indesejado.

(b) Manutenção do sistema:

ADVERTÊNCIA: Alterações ou modificações que não tenham sido expressamente aprovadas pela parte responsável pela conformidade podem invalidar a autoridade do usuário em operar o produto.

(c) Medidas simples que podem ser adotadas pelo usuário para corrigir interferências:

OBSERVAÇÃO: Este equipamento produz, utiliza e pode irradiar energia de radiofrequência e, se não for instalado e utilizado de acordo com as instruções, pode causar interferências prejudiciais às comunicações por rádio. Contudo, não há garantia de que não ocorram interferências em uma determinada instalação. Se este equipamento causar interferências prejudiciais à recepção de rádio ou televisão, as quais podem ser determinadas ao ligar e desligar o equipamento, o usuário é incentivado a tentar corrigir a interferência por meio de uma ou mais das medidas a seguir:

- Reorientar ou reposicionar a antena de recepção.
- Aumentar a distância entre o equipamento e o receptor.
- Conectar o equipamento a uma tomada de um circuito diferente daquele ao qual o receptor esteja conectado.
- Consultar o revendedor ou um técnico experiente de rádio/TV para obter ajuda.

Número do Modelo: H2190

Importado por: dōTERRA COSMÉTICOS DO BRASIL LTDA.

Av. Delmar, 199 - 2º andar, Alphaville Empresarial - Barueri - SP - CEP:

06465-135

Aut. Func.: 2.00.094-2

CNPJ: 22.092.327/0001-73