

dōTERRA® Spec Plate

PRODUCT: Myst Wall Plug Diffuser

MARKET: BR
UFG SKU: 3360015279
VERSION: 1
FORMULA: N/A
REGISTRATION TYPE: Electronic Good

PKG BOM SPEC: N/A
SUPPLEMENT BOTTLE SIZE: N/A
OVER LABELING MARKET: N/A SKU: N/A
LABEL TYPE: Booklet/Primary
QR/BAR CODE: N/A

COLORS:  **BLACK**

SPECIAL INSTRUCTIONS:

MATERIAL: Woodfree paper
(Print to comparable substrate/capability)

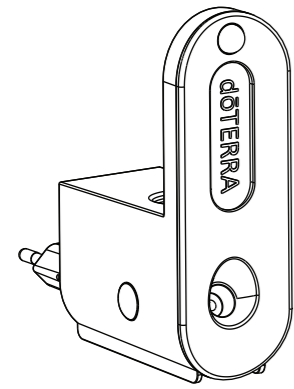
FINISH: N/A

DIE SIZE: 90mm x 90mm

ROLL UNWIND: N/A

Spec Plate v1

DESIGNER:
TY 04.11.24
TY 04.05.24



dōTERRA® Myst
Difusor de Parede
Manual de Instruções
v1

Informações de Segurança

⚠️ ATENÇÃO:

Ao utilizar qualquer produto elétrico, as seguintes precauções básicas de segurança devem ser sempre seguidas:

- Leia todas as instruções antes de usar o produto.
- Para reduzir o risco de ferimentos, é necessária supervisão cuidadosa quando um produto é usado perto de crianças.
- Não coloque os dedos ou as mãos dentro do produto.

Para reduzir o risco de incêndio, choque elétrico ou ferimentos em pessoas ao usar o aparelho, siga as precauções básicas, incluindo as seguintes.

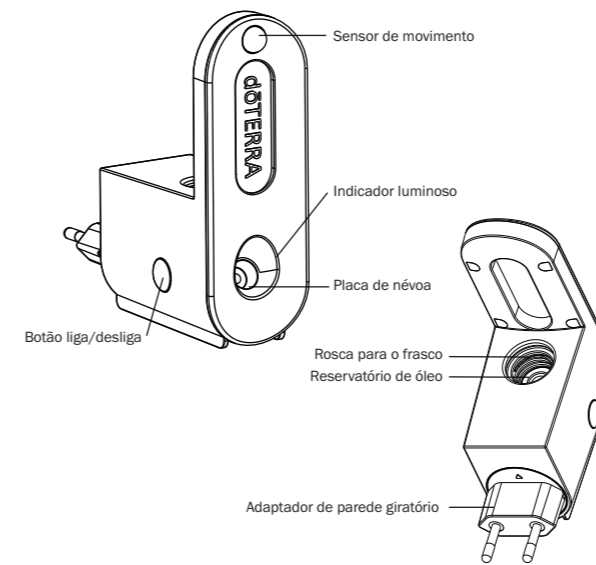
- Este aparelho não se destina a ser utilizado por pessoas (incluindo crianças) com capacidades físicas, sensoriais ou mentais reduzidas, ou falta de experiência e conhecimento, a menos que tenham recebido supervisão ou instrução relativa à utilização do aparelho por uma pessoa responsável pela sua segurança. As crianças devem ser supervisionadas para garantir que não brinquem com o aparelho.
- Este aparelho pode ser usado por crianças a partir de 8 anos e pessoas com capacidades físicas, sensoriais ou mentais reduzidas, se tiverem recebido supervisão ou instruções sobre o uso do aparelho de uma maneira segura e compreender os perigos envolvidos. As crianças não devem brincar com o aparelho. A limpeza e a manutenção pelo usuário não devem ser feitas por crianças sem supervisão.
- As crianças devem ser supervisionadas para garantir que não brinquem com o aparelho.

- Utilize o difusor apenas para o fim a que se destina.
- Ao armazenar o difusor ou realocá-lo, desligue a energia, desconecte o difusor, esvazie o tanque de óleo e limpe o difusor.
- Desligue o difusor e desconecte imediatamente se houver fumaça ou cheiro de queimado.
- Não encha óleo essencial diretamente no tanque de óleo para evitar derramamento. Sempre insira o frasco de óleo essencial de 5 ml ou 15 ml no local indicado para a rosca do frasco e gire no sentido horário para apertar com segurança.
- Certifique-se de que o difusor esteja posicionado na vertical quando conectado à tomada.
- Não use este difusor perto de água.
- Não coloque o difusor sob luz solar direta ou perto de geladeiras, ventilador ou outro ambiente quente.
- Este difusor não é para fins médicos. NÃO inale a névoa diretamente do difusor.

Cuidados de uso:

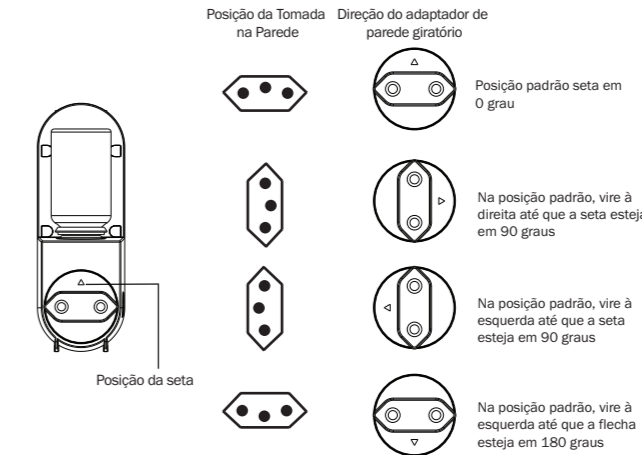
- É normal que o volume da névoa varie de acordo com o tipo de óleo essencial utilizado.
- O uso de fragrâncias químicas, especiarias ou óleos essenciais impuros pode causar danos ao produto. Não difundir quaisquer óleos gordurosos/óleos carreadores com o difusor.
- Óleos essenciais com alta viscosidade (incluindo óleos essenciais contendo Óleo de coco fracionado) pode fazer com que o difusor não funcione adequadamente. Se o difusor tiver dificuldade em borrifar o óleo essencial, siga "Limpeza e Manutenção" para limpar o óleo essencial do tanque de óleo.
- Recomenda-se deixar o frasco de óleo essencial no difusor até estar completamente dispensado e o difusor parar de pulverizar. Trocar a garrafa de óleo essencial antes da dispersão total ocasiona o derramamento do óleo.
- O óleo essencial do tanque pode vaziar quando o difusor não está posicionado na vertical. Não posicione o difusor em um ângulo ou de cabeça para baixo antes que o óleo essencial seja completamente dispensado.

Descrição do Difusor

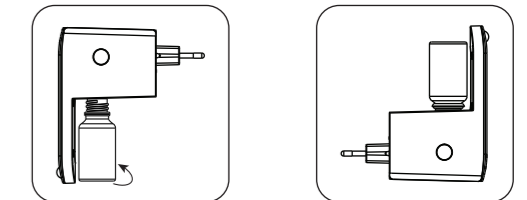


Instruções de Instalação

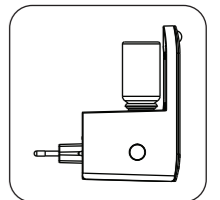
O difusor está equipado com um adaptador de parede giratório para acomodar direção diferente da tomada de parede. Sempre gire o adaptador de parede giratório para manter o difusor na posição vertical quando conectado à tomada.



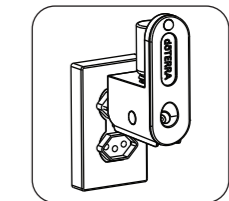
Instruções de Uso:



1. Vire o difusor de cabeça para baixo e insira um frasco de óleo essencial de 5 mL ou 15 mL na rosca do parafuso da garrafa. Gire no sentido horário para apertar. Nota: Não remova o redutor de orifício antes de inserir o frasco

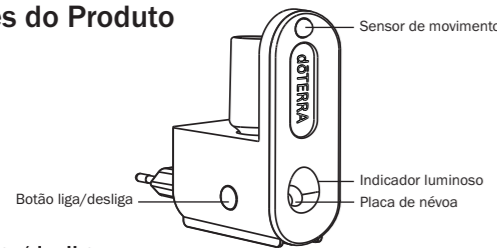


2. Vire o difusor na vertical para permitir óleo essencial fluir para o difusor.



Conecte na tomada. Pressione o botão liga / desliga para iniciar o difusor.

Funções do Produto



Botão liga/desliga

Modo Sensor de Movimento:

Pressionar 1 (uma) vez. A luz indicadora ficará amarela. O difusor pulverizará 7 rajadas e, em seguida, hibernar por 3 minutos. Após 3 minutos, cada vez que o sensor de movimento detectar movimento, o difusor pulverizará 3 rajadas e depois hibernará por 3 minutos.

Modo Intervalo de Tempo:

Pressionar 2 (duas) vezes. A luz indicadora ficará verde. O difusor pulverizará 7 rajadas na inicialização e depois 3 rajadas a cada 15 minutos.

Pressionar 3 (três) vezes:

Desliga o difusor

** Pressione e segure o botão liga / desliga para ativar manualmente o burst contínuo. Solte o botão liga / desliga para interromper o burst contínuo e o difusor desliga.

Modo escuro:

Clique duas vezes no botão liga / desliga para desligar a luz indicadora completamente. A configuração do modo selecionado é mantida. O difusor continuará a pulverizar com base na configuração de modo selecionada com a luz indicadora desligada e não piscando durante rajadas.

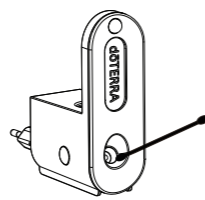
Clique duas vezes no botão liga / desliga novamente para desligar o modo escuro. A luz indicadora acende na configuração do modo selecionado.

Especificações

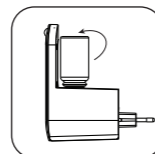
Nome do modelo DT057D
Dimensões 101,4 x 41 x 119 mm
Peso líquido 120 g
Tensão/frequência de rede 100V-240V AC / 50-60 Hz
Tamanho do recinto fechado até aprox. 10 m²
Alcance do sensor 4 m / ângulo de 120°
Material: Polipropileno

Limpeza e Manutenção

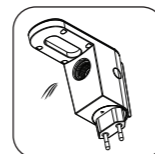
Limpe a placa de névoa com um cotonete e água morna pelo menos duas vezes por semana.



Limpe o difusor sempre que usar um novo frasco de óleo essencial. Antes de limpar, desligue o difusor e desconecte-o da tomada.



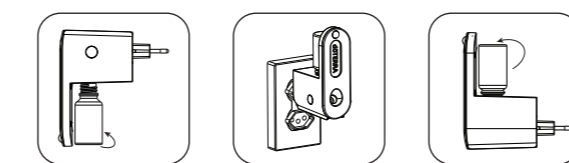
1. Mantenha o difusor na posição vertical. Gire o frasco de óleo essencial no sentido anti-horário para removê-lo.



2. Se ainda sobrar óleo essencial dentro do tanque de óleo, esvazie cuidadosamente o óleo essencial pelas laterais. Use papel toalha limpo para absorver óleo residual.



3. Encha um frasco vazio de óleo essencial de 5ml ou 15ml com 3 partes de vinagre e 7 partes de água.



- Vire o difusor de cabeça para baixo e insira o frasco de óleo essencial de 5 ml ou 15 ml com a solução de limpeza sugerida na rosca do frasco. Gire no sentido horário para apertar.
- Vire o difusor na vertical. Conecte na tomada. Pressione e segure o botão liga / desliga para borrifar continuamente até que o difusor não mais pulverize névoa. Solte o botão liga / desliga
- Mantenha o difusor na posição vertical. Gire no sentido anti-horário para remover o frasco de óleo essencial vazio.



Advertência de limpeza

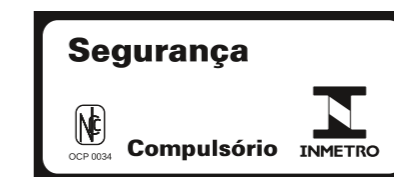
- O uso de produtos químicos corrosivos ou agressivos pode causar danos. O óleo essencial não deve entrar em contacto com as partes externas da unidade.
- Limpe o difusor em espaços abertos com bom fluxo de ar e longe de ambientes quentes ou fontes de calor.

Solução de Problemas

Problema	Causa	Solução
Falha na inicialização/desligamento antecipado	1.Os pinos do plugue de parede não estão completamente conectados à parede	1. Certifique-se de que o plugue esteja conectado corretamente
Sem névoa ou névoa anormal	1. Utilização de óleo essencial de alta viscosidade/óleo graxo/óleos carreadores. 1. Contaminação de óleo na placa de névoa. 1. O sensor de movimento não detecta movimento.	1. Siga as instruções de limpeza e manutenção para limpar o óleo essencial do tanque de óleo. 1. Siga as instruções de limpeza e manutenção. 1. Certifique-se de que o movimento esteja dentro de 4 metros e no campo de visão de 120 graus.
Vazamento de óleo	1. O frasco de óleo essencial não está bem apertado. 2. O óleo essencial é deixado dentro do tanque de óleo e o difusor é armazenado/posicionado torto ou de cabeça para baixo	1. Aperte bem o frasco de óleo essencial 2. Siga as instruções de limpeza e manutenção para limpar o óleo essencial do tanque de óleo.

Garantia do Produto

Garantia limitada de 3 (três) meses dōTERRA®. A obrigação de garantia da dōTERRA para este produto é limitada aos termos estabelecidos abaixo: dōTERRA International, LLC ("dōTERRA") garante este difusor contra defeitos de materiais e de fabricação sob uso normal por um período de 3 (TRÊS) MESES a partir da data de compra pelo comprador usuário final original ("Período de Garantia"), desde que a operação e manutenção sigam estritamente o manual de instruções. Se surgir um defeito e uma reclamação válida recebido dentro do Período de Garantia, a seu critério e na medida permitida por lei, a dōTERRA (1) enviará um novo difusor de substituição ao usuário final original ou (2) emitirá um reembolso com base na política de devolução de 30 dias da dōTERRA. Quando uma substituição ou reembolso é concedido, o difusor para o qual a substituição ou reembolso é fornecido deve ser devolvido à dōTERRA antes da substituição ou reembolso e torna-se propriedade da dōTERRA. Ligue para (11) 3197-5819 para obter mais informações.



Número do modelo: DT057D
Fabricado para: dōTERRA INTL, LLC
389 S 1300 W, Pleasant Grove, UT 84062 EUA

Fabricado na China

Importado por:
dōTERRA do Brasil Ltda
CNPJ: 22.092.327/0001-73
Av. Delmar, 199 - 2º andar - Alphaville Empresarial - Barueri / SP
CEP: 06465-135